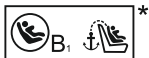


# ДЕТСКОЕ УДЕРЖИВАЮЩЕЕ УСТРОЙСТВО ГРУППЫ 1–3 (ОТ 9 ДО 36 КГ) РУКОВОДСТВО ПО ЭКСПЛУАТАЦИИ



EAC



\* – дополнительная опция

**ВНИМАНИЕ:** Данное детское удерживающее устройство является "универсальным". Оно официально утверждено на основании Правил № 44 с поправками серии O4 для общего использования в транспортных средствах и может быть установлено на большинстве, но не на всех сиденьях транспортных средств.

Правильная установка этого устройства возможна в том случае, если изготовитель транспортного средства указал в инструкции на транспортное средство, что в нем можно установить "универсальное" детское удерживающее устройство для данной возрастной группы.

Данное детское устройство отнесено к "универсальной" категории на основании более жестких условий по сравнению с предыдущими конструкциями, на которых этого указания нет.

В случае сомнений следует проконсультироваться либо с изготовителем детского удерживающего устройства, либо с продавцом.

Данное детское удерживающее устройство пригодно для установки только в том случае, если официально утвержденные транспортные средства оснащены ремнями с креплением в трех точках/статическими ремнями/ремнями с стягивающим устройством, официально утвержденными на основании Правил № 16 ЕЭК ООН или других равноценных стандартов.

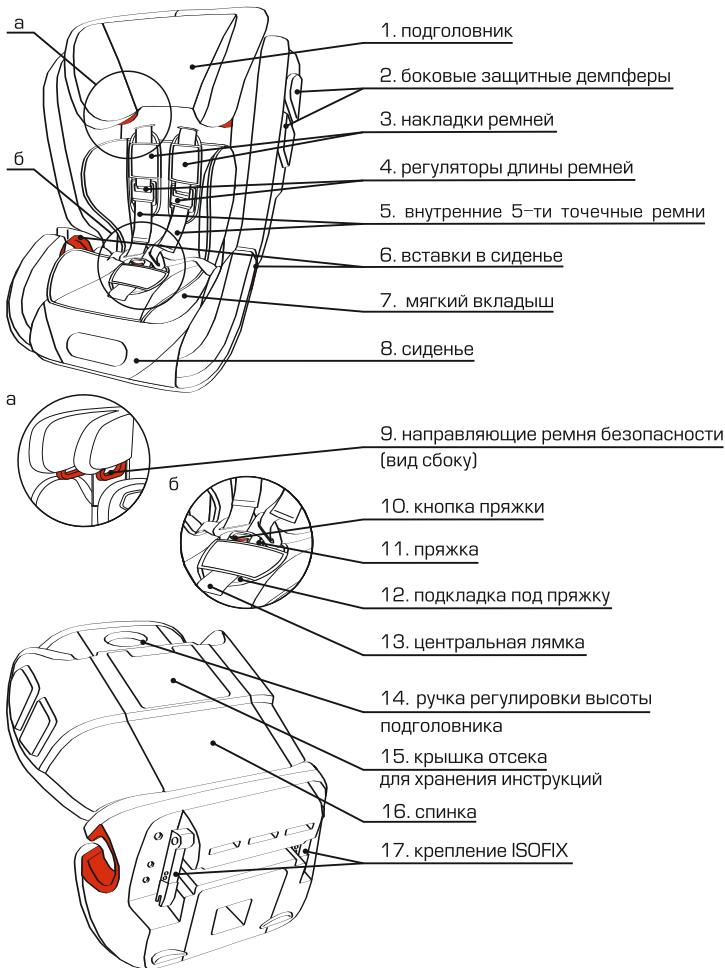
1. Эта система является **ДЕТСКОЙ УДЕРЖИВАЮЩЕЙ СИСТЕМОЙ ISOFIX**. Она официально утверждена на основании Правил № 44 с поправками серии O4 для общего использования в транспортных средствах, оснащенных системами крепления ISOFIX.
2. Она устанавливается на транспортных средствах в положениях, официально утвержденных в качестве положений ISOFIX (как это подробно указано в инструкции по эксплуатации транспортного средства), в зависимости от категории детского сиденья и крепления.
3. Весовая группа и класс размера ISOFIX, для которых предназначено данное устройство, являются следующими: Группа 1, ISOFIX класс B1.




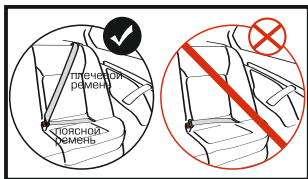
## **ВНИМАНИЕ!**


### **Обратите внимание на следующие пункты:**


1. Четко соблюдайте инструкцию по установке, прилагаемую предприятием-изготовителем детского удерживающего устройства.
2. Безопасность гарантируется только в случае, если детское кресло правильно установлено в соответствии с инструкцией.
3. Запрещено использование детского удерживающего устройства без чехла.
4. Замену чехла сиденья разрешается производить только другим чехлом, рекомендуемым предприятием-изготовителем, поскольку чехол представляет собой неотъемлемую часть системы обеспечения безопасности.
5. Все точки контакта детского кресла и штатного ремня безопасности автомобиля, находящиеся под нагрузкой и описанные в настоящей инструкции, обозначены красным цветом. Использование других точек контакта запрещено.
6. Запрещено оставлять ребёнка в детском кресле непристёгнутым. Помните, что большинство аварий происходит на коротких дистанциях.
7. Следите за тем, чтобы ребенок не оставался без присмотра в детском удерживающем устройстве.
8. Детское кресло должно быть всегда пристёгнуто в автомобиле, даже если в нём нет ребёнка.
9. Рекомендуется заменить устройство после того, как оно было подвергнуто действию значительных сил во время дорожно-транспортного происшествия.
10. Любой багаж или вещи, которые могут нанести телесные повреждения в случае столкновения, должны быть надежно закреплены.
11. Рекомендуется располагать и устанавливать жесткие части и пластмассовые элементы детского удерживающего устройства таким образом, чтобы при нормальной эксплуатации транспортного средства они не могли попасть под передвигное сиденье или дверь транспортного средства.
12. Места сиденья, не покрытые чехлом из ткани, рекомендуется защищать от воздействия прямых солнечных лучей, чтобы их поверхность не была слишком горячей для кожи ребенка.
13. Внесение каких-либо изменений или дополнений в устройство без согласия компетентного органа, а также неполное соблюдение инструкции по установке, прилагаемой изготовителем детского удерживающего устройства, **ОПАСНО!**
14. Токсичность материалов, используемых при изготовлении удерживающих систем и соприкасающихся с кожей ребенка, отвечает требованиям соответствующих разделов ЕКТ "безопасность игрушек", часть 3 (июнь 1982 года).
15. Степень воспламеняемости материалов, используемых в удерживающей системе, отвечает требованиям соответствующих пунктов Сводной резолюции ЕЭК ООН о конструкции транспортных средств (СР.3) (Документ TRANS/WP. 29/78/Rev.1, пункт 1.20).
16. Все части кресла можно чистить мягкими чистящими средствами. Чехол кресла можно стирать при температуре 30° С.
17. Если у Вас возникают какие-либо сомнения или вопросы по эксплуатации детского кресла, необходимо обратиться к изготовителю.

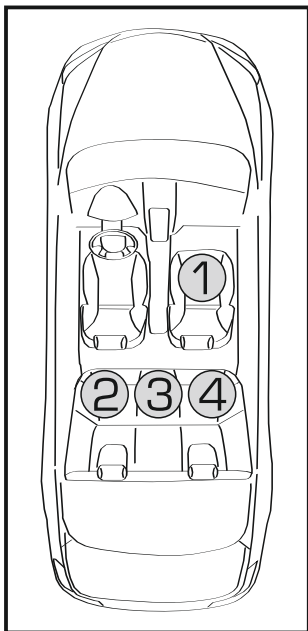


 Некоторые из элементов автокресла могут отличаться от представленных на этом и других рисунках данного руководства, т.к. могут быть заменены производителем с целью улучшения потребительских характеристик.





 Детское удерживающее устройство крепится к штатному сиденью автомобиля, оборудованного креплениями для системы ISOFIX и верхнего страховочного троса (Top Tether).

 Установка допускается только по направлению движения!




• Варианты применения детского автомобильного кресла в автомобиле:

 Разрешена установка при помощи системы крепления ISOFIX и  верхнего страховочного троса (Top Tether).

	 
1	✓ <sup>I, II</sup>
2	✓
3	✓ <sup>I</sup>
4	✓

**I** – Разрешена установка только при наличии на сиденье автомобиля креплений для ISOFIX и верхнего страховочного троса (Top Tether).  
**II** – Если автомобиль оборудован передней подушкой безопасности пассажира, то ее необходимо отключить.

**III** – Отодвинуть сиденье автомобиля назад так, чтобы верхняя точка крепления 3-х точечного ремня безопасности автомобиля находилась на уровне или позади детского автокресла. При необходимости отрегулировать угол наклона спинки сиденья автомобиля.

 **Следуйте указаниям по установке детских автомобильных кресел, приведенным в руководстве по эксплуатации Вашего автомобиля.**

# 1. ГРУППА 1 (9 – 18 КГ)

## 1.1. Регулировка высоты подголовника.

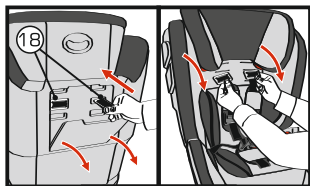


- Чтобы отрегулировать высоту подголовника 1 необходимо нажать ручку регулировки высоты подголовника 14 и потянуть его вверх. Либо надавить на подголовник для уменьшения его высоты. Ручка регулировки высоты находится на задней части подголовника.

Для регулировки высоты предусмотрено 12 фиксированных положений подголовника.

Необходимо оставлять свободное расстояние в 2–3 см от плеча ребенка до края подголовника.

## 1.2. Регулировка высоты плечевых лямок и положения центральной ляжки.

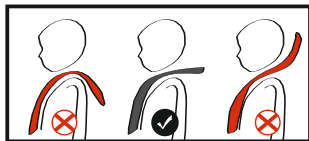


- Перед установкой автокресла необходимо отрегулировать высоту плечевых лямок внутренних 5-ти точечных ремней 5 и положение центральной ляжки 13, в зависимости от роста ребенка.

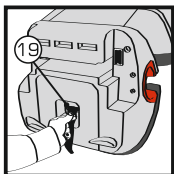
- Вытащите скобы плечевых лямок 18 из спинки автокресла 16.

Для этого откройте крышку отсека для хранения инструкций 15 и протолкните скобы с тыльной стороны.

Переставьте скобы в нужные отверстия на одном уровне по высоте.



Правильное положение плечевых лямок – на уровне шеи ребенка.



- Переставьте центральную лямку 13 с пряжкой 11 в подходящую прорезь сиденья.

Протолкните скобу центральной лямки 19 узкой стороной в прорезь снизу сиденья.


Вытащите и переставьте центральную лямку 13 с пряжкой 11.




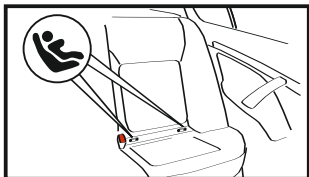
### 1.3. Установка автокресла при помощи системы креплений ISOFIX и верхнего страховочного троса (Top Tether).



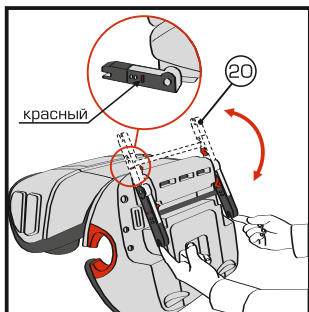
- Перед установкой автокресла убедитесь, что на выбранном сиденье имеется система креплений ISOFIX, состоящая из двух нижних точек крепления и дополнительного крепления для верхнего страховочного троса (Top Tether).

 Для определения наличия и расположения точек креплений для ISOFIX и (Top Tether) смотрите руководство по эксплуатации Вашего автомобиля.

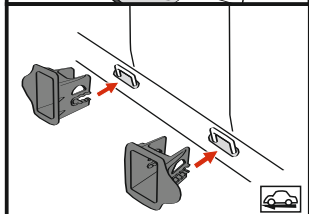
 Установка автокресла без крепления верхним страховочным тросом не допускается!



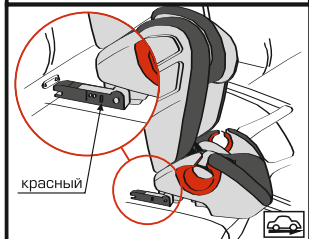
- Нижнее крепление ISOFIX представляет собой две точки крепления на сиденье автомобиля (между поверхностью сиденья и спинки).



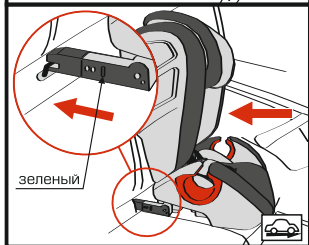
- Для установки автокресла необходимо разложить крепление ISOFIX из транспортировочного положения. Для этого необходимо потянуть его на себя за оба стопорных рычага 20. Проследите чтобы индикатор на внешних боковых сторонах стопорных рычагов был красного цвета.



- На крепления ISOFIX автомобиля установите специальные направляющие, они позволяют легко и безошибочно закрепить детское автокресло.

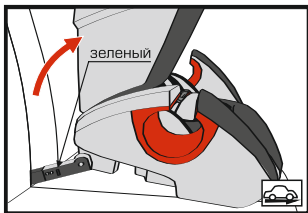


- Поставьте автокресло на сиденье автомобиля так, чтобы стопорные рычаги оказались непосредственно перед креплениями ISOFIX.

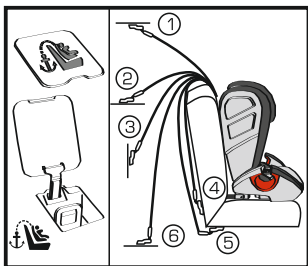


- Надавите на автокресло в направлении спинки сиденья до характерного щелчка креплений ISOFIX. При этом необходимо проконтролировать, чтобы индикаторы на внешних боковых сторонах стопорных рычагов сменились с красного на зеленый цвет.

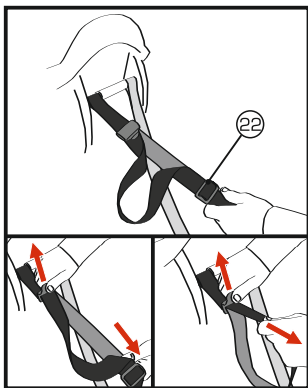




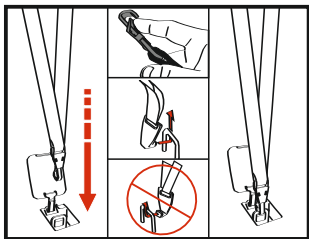
● Если индикаторов не видно за мягкой обивкой сиденья или автокресла, а так же в иных случаях, то необходимо немного приподнять автокресло и проконтролировать индикаторы ISOFIX.



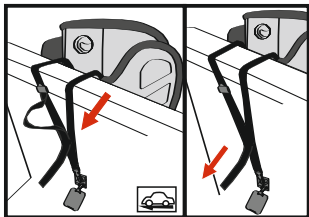
● Крепление для верхнего страховочного троса 21 (Top Tether) представляет собой дополнительную (третью) точку крепления в автомобиле. Обычно это металлический фиксатор в виде "ушка" или скобы, обозначенный специальным знаком. В разных автомобилях данное крепление может располагаться в следующих местах: 1 – на потолке за спинкой сиденья; 2 – на задней полке (для автомобилей с кузовом "седан"); 3 – на задней стенке (для автомобилей с кузовом "пикап"); 4, 5 – на сиденье автомобиля; 6 – на полу багажного отделения (для автомобилей с кузовом "универсал", (включая внедорожники), "хетчбэк", "микроавтобус").



● Регулировка длины ремня:  
 – для регулировки необходимо освободить верхнюю часть ремня, путем вытягивания его из пластиковой скобы 22, после регулировки нужно поправить ремень, чтобы он был в натяжении между регулятором и пластиковой скобой;  
 – для увеличения длины необходимо приподнять лапку стопора-регулятора и потянуть за ремень на котором закреплен крюк-карабин;  
 – для уменьшения длины либо натяжения ремня необходимо потянуть за свободную лямку.



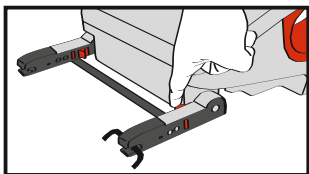
- Закрепить верхний страховочный трос 21 одним из допустимых вариантов, описанных выше, в соответствующей точке крепления;  
 Раскрыть крюк-карабин, нажав большим пальцем на пружинную скобу;  
 Зацепить крюк-карабин за соответствующую точку крепления;  
 Необходимо соблюдать правильное положение крюка-карабина;  
 Проверить надежность фиксации.



- Натянуть ремень, потянув за свободную лямку. Проконтролировать, чтобы ремень не был перекручен, а так же адаптер для крепления верхнего страховочного троса был установлен правильно по отношению к креслу - как показано на рисунке.

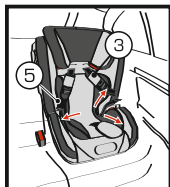


Проконтролируйте надежность фиксации нижних креплений ISOFIX: потяните автокресло от спинки сиденья автомобиля и "покачайте" его влево и вправо, оно должно оставаться на месте.




- Чтобы снять автокресло необходимо:
  - отстегнуть верхний страховочный трос от крепления в автомобиле, для этого необходимо отстегнуть крюк-карабин.
  - отстегнуть крепление ISOFIX. Для этого необходимо нажать на кнопки красного цвета, расположенные на внутренних боковых частях стопорных рычагов, в направлении от спинки сиденья.

## 1.4. Расположение ребенка в автокресле.

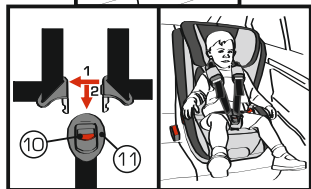


- Ослабьте внутренние 5-ти точечные ремни 5 автокресла. Для этого по очереди нажмите на кнопки регуляторов длины ремней и потяните за нижнюю часть ремня.

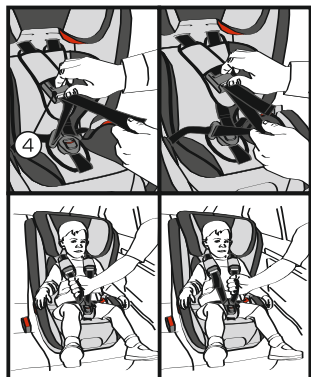
 Не тянуть за накладки ремней 3. Убедитесь, что в автокресле нет игрушек и других посторонних предметов, а также что оно плотно прилегает к спинке сиденья автомобиля.

- Посадите ребенка в автокресло. Для удобства посадки ребенка в автокресло раскиньте ремни вправо и влево, а пряжку 11 вперед.

Пристегните его, совместив левую и правую защелки пряжки и вставив их в замок до характерного щелчка.



- Убедитесь, что длина центральной ляжки 13 такова, что пряжка 11 и поясные ляжки ремней расположены как можно ниже на уровне таза, а не на животе ребенка. Убедитесь, что ляжки достаточно натянуты, а внутренние ремни 5 не перекручены.




- Для увеличения длины ремня 5 необходимо нажать на кнопку регулятора длины ремня 4 и одновременно потянуть на себя нижнюю часть ремня.

Для уменьшения длины ремня нужно потянуть за свободный конец ремня 5.

Регулировку продолжать до тех пор пока ремни не приобретут оптимальное натяжение.

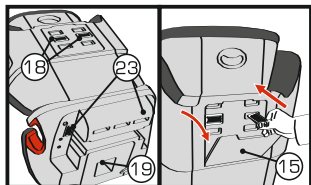
- Проверьте натяжение плечевых лямок, как показано на рисунке.

 Незатянутые ляжки ремня опасны! Рекомендуется оставлять расстояние в толщину ладони между плечевыми ляжками и грудью ребенка. Проверяйте натяжение ремней и затягивайте их каждый раз, когда усаживаете ребенка в автокресло.

- Чтобы освободить ребенка, нажмите красную кнопку 10 пряжки 11, выньте и разомкните защелки. Высадите ребенка.

## 2. ГРУППА 2-3 (ОТ 15 ДО 36 КГ)

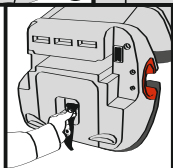
### 2.1. Подготовка автокресла. Демонтаж внутренних ремней.



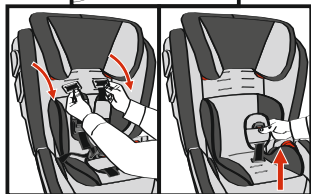
- Прежде, чем установить автокресло, удалите внутренние 5-ти точечные ремни 5.

Для этого откройте крышку отсека для хранения инструкций 15 и протолкните скобы с тыльной стороны.

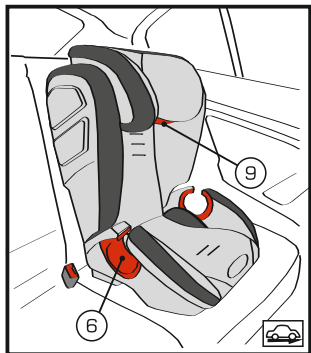
Протолкните скобы крепления ремней 18, 19, 23 в прорези на спинке и сиденье автокресла в пяти местах.



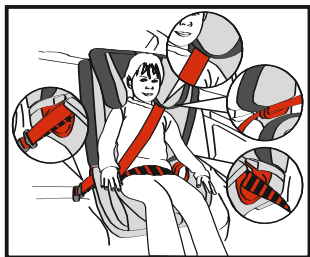
- Выньте из автокресла ремни, мягкий подголовник. Вытащите центральную лямку и мягкий вкладыш.



### 2.2. Установка автокресла и расположение в нем ребенка при помощи штатного 3-х точечного ремня безопасности автомобиля.



- Поставьте автокресло на сиденье автомобиля по ходу движения. Убедитесь, что в автокресле нет игрушек и других посторонних предметов, а также, что оно плотно прилегает к спинке сиденья автомобиля.
- Отрегулируйте высоту подголовника (см. п.1.1.)
- Пропустите поясную часть 3-х точечного штатного ремня безопасности через подлокотник, по вставкам красного цвета, а плечевую часть через направляющую ремня безопасности 9 в подголовнике 1.



- Усадите ребенка в автокресло и пристегните его 3-х точечным ремнем безопасности автомобиля. Поясная часть ремня должна проходить под подлокотника ми сиденья по вставкам б красного цвета, диагональная часть на уровне плеча ребенка.

Проденьте плечевую лямку ремня безопасности под подлокотником.



- Убедитесь, что пряжка ремня безопасности автомобиля находится не слишком высоко и не упирается в подлокотник автокресла. В противном случае попробуйте установить автокресло на другом сиденье авто.

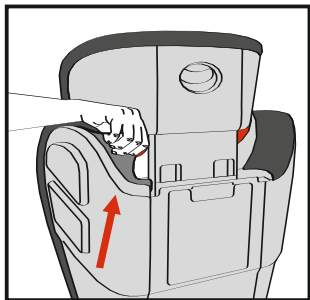
**!** Проверьте натяжение ремня безопасности. Его перекручивание недопустимо. Удостоверьтесь, что поясная лямка проходит по тазу ребенка, а не по животу, и что лямка хорошо натянута. В случае аварии большая часть силы инерции ребенка передается тазовой области.

**!** Прохождение диагональной части ремня на уровне шеи ребенка **НЕ ДОПУСТИМО!**

Если у Вас возникают какие-либо сомнения, обратитесь к изготовителю автокресла.

- Чтобы освободить ребенка, отстегните ремень безопасности обычным способом.

### 3. СТИРКА И ЧИСТКА



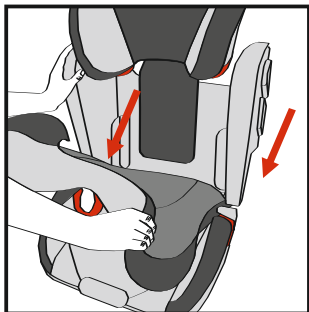
- Чехол детского автокресла можно стирать вручную при температуре 30°

Для чистки пластиковых деталей необходимо применять неабразивные моющие средства, не содержащие растворителей.

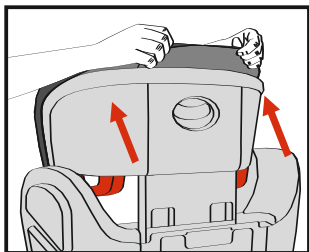
**Порядок снятия чехла:**

- Снимите чехол с верхней части спинки. Для этого вытащите его край из корпуса спинки и потяните вверх.

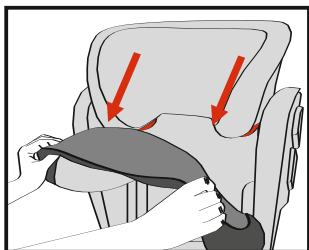
Сначала с левой, затем с правой стороны боковых частей спинки.



- Полностью снимите чехол со спинки кресла, аккуратно потянув за края.



- Снимите чехол с подголовника. Для этого, начиная с задней части, вытащите и потяните его край вверх. Затем полностью снимите чехол с подголовника.



- Снимите 3-ю часть чехла с сиденья детского автокресла. Для этого, так же вытащите и потяните его край вверх. Полностью снимите чехол.

- После стирки чехол оденьте в обратном порядке. Край заправьте в корпус кресла.



- ⚠ Обратите внимание на наличие элементов конструкции, специально предназначенных для закрепления чехла. Прежде чем одеть чехол, убедитесь что вы зацепили петли чехла за специальные крючки на корпусе кресла.



Сохраняйте инструкцию по установке кресла в течение всего срока эксплуатации.

**390007, г. Рязань, ул. Военных Автомобилистов, д. 10.**

301116\_987\_РЭ